

MENSAJES CLAVES DE LOS GOBIERNOS LOCALES SOBRE DESARROLLO ECONÓMICO Y SOCIAL LOCAL



Propuesta de trabajo orientada al **V Foro Mundial DEL**,
para discusión en Durban (Sudáfrica). Noviembre de 2019



UCLG CONGRESS
**WORLD SUMMIT OF LOCAL
AND REGIONAL LEADERS**



FEDERATION
OF CANADIAN
MUNICIPALITIES

FÉDÉRATION
CANADIENNE DES
MUNICIPALITÉS



CGLU
Comisión

Desarrollo
Económico y
Social Local



Fondo Andaluz de Municipios
para la Solidaridad Internacional



CGLU

Ciudades y Gobiernos
Locales Unidos

Supported by the



CUESTIONES A DEBATE

Al objeto de ordenar mensajes/propuestas claves que puedan animar la reflexión y el debate en próximos espacios de intercambio, como el V Foro Mundial de Desarrollo Económico Local, se presenta el presente documento, articulado en tres ejes de contenido.



El territorio como base de la innovación social, económica y ambiental

Modelos económicos y productivos territoriales para hacer frente a la desigualdad

El futuro del trabajo y el trabajo del futuro desde una perspectiva territorial

Se propone discutir, aportar ideas, conceptos y propuestas al presente documento que contribuyan al proceso de reflexión y de compromiso de los gobiernos locales con un desarrollo económico y social sostenible donde nadie quede atrás.

Con tal fin, se espera el documento se desarrolle mediante el siguiente proceso:

1. *Elaboración de borrador 0 por la Comisión de Desarrollo Económico y Social Local de CGLU*
2. *Remisión a miembros y colaboradores de la Comisión, para recoger aportes*
3. *Reelaboración de documento y remisión del borrador 1*
4. *Recogida de nuevas reflexiones*
5. *Elaboración de documento borrador 2, como documento de trabajo en Durban*
6. *Aportes definitivos en Durban*
7. *Elaboración del documento final*



PRESENTACIÓN

El enfoque del desarrollo económico y social local sostenible es la expresión de una estrategia orientada a movilizar recursos del territorio, en el marco de un proceso impulsado por los gobiernos locales y participado por el conjunto de actores del territorio que, desde la corresponsabilidad, contribuyen a un crecimiento económico sostenible y a una mejora de la calidad de vida de la ciudadanía.

El enfoque territorial es un proceso de innovación orientado a la cohesión social: “para que nadie quede atrás”. Se comprende como la estrategia idónea para la generación e impulso de ideas, procesos y prácticas que proporcionen alternativas innovadoras y sostenibles para dar una respuesta adaptada a las necesidades del territorio. Del mismo modo, es un instrumento importante, si no imprescindible, para la aplicación de la Agenda 2030 y el proceso de localización de los Objetivos de Desarrollo Sostenible a nivel local. La planificación estratégica desde un enfoque territorial brinda un marco óptimo para la territorialización de los ODS y estimula a su vez la formulación de políticas públicas en materia de igualdad, equidad y cohesión social.

Por ello, es necesario impulsar nuevas iniciativas de desarrollo económico y social local que, partiendo del conocimiento y potencial innovador de los territorios, promueva actividad económica sostenible que beneficie, de modo equilibrado y justo, al conjunto de la ciudadanía y garantice la sostenibilidad de los territorios. Los gobiernos locales, en calidad de administración de proximidad, atienden situaciones concretas en las que se materializan los grandes desafíos del siglo XXI: los efectos del cambio climático, la aplicación de la tecnología a la mejora de la calidad de vida, el aseguramiento de recursos básicos, una movilidad sostenible, un modelo de producción y consumo responsables, la generación de empleo de calidad, la demanda de participación ciudadana y de transparencia en la gestión pública, la gestión de la diversidad y la multiculturalidad, la lucha contra todo tipo de discriminación por razones de género, entre otros.

Por otra parte, lo global es cada vez más glocal. Las redes de gobiernos locales están incidiendo en la configuración del futuro cercano. La incorporación de las ciudades a las redes globales, el intercambio de experiencias y las dinámicas de cooperación están impulsando iniciativas territoriales con un efecto global. La red de redes de ciudades y actores locales, en un nuevo espacio de comunicación y de acción, está asumiendo un protagonismo determinante en lo que va a ser el planeta en los próximos años.



Estas dinámicas plantean, al menos, los siguientes

Retos generales

- » *Promover marcos jurídicos y procesos de descentralización que otorguen competencias y recursos suficientes a los gobiernos locales para implementar políticas públicas de cohesión y sostenibles.*
- » *Fortalecer los sistemas territoriales de gobernanza, el vínculo entre los actores del territorio -públicos y privados- a fin de orientar los recursos existentes a un mayor crecimiento económico al tiempo que hacia una mayor cohesión social.*
- » *Impulsar el diálogo entre actores -en ocasiones en conflicto o con intereses diversos- y el principio de CORRESPONSABILIDAD, de modo que se garantice la convivencia, el respeto y la diversidad y pluralidad en igualdad de condiciones.*
- » *Orientar las iniciativas políticas, los recursos presupuestarios, la actividad productiva, la innovación tecnológica, el conocimiento hacia una mejora del territorio como espacio de vivencia y convivencia.*
- » *Integrar la visión global dentro de la estrategia del enfoque territorial; incrementado los intercambios de experiencias con otros actores y territorios y alcanzando compromisos y acuerdos de alcance global. Un mundo interconectado requiere estrategias de desarrollo integradas. La cooperación al desarrollo, la internacionalización de empresas, las relaciones comerciales en términos justos de intercambio, la promoción económica y cultural, entre otras, son políticas que forman parte de la acción exterior de los gobiernos locales.*
- » *Apostar por un enfoque glocal donde conviva la mirada ya clásica de pensar global y actuar local junto a una nueva visión de pensar para actuar local y globalmente.*
- » *Reconocer al territorio como sujeto del desarrollo, capaz de generar conocimiento, innovación y capital social.*
- » *Fortalecer las propias estructuras de gobierno y sus servicios incrementando y mejorando competencias técnicas y políticas en materia de diálogo y negociación, planificación estratégica, coordinación multinivel, nuevas tecnologías y nuevas formas productivas y organizativas, entre otras, a través de programas y actividades de capacitación, intercambios y participación en espacios de reflexión.*

1.

EL TERRITORIO COMO BASE DE LA INNOVACIÓN SOCIAL, ECONÓMICA Y AMBIENTAL.



7 ENERGÍA ASEQUIBLE
Y NO CONTAMINANTE



9 INDUSTRIA,
INNOVACIÓN E
INFRAESTRUCTURA



11 CIUDADES Y
COMUNIDADES
SOSTENIBLES



12 PRODUCCIÓN
Y CONSUMO
RESPONSABLES



17 ALIANZAS PARA
LOGRAR
LOS OBJETIVOS

El contexto global está cambiando el paradigma de la competitividad económica hacia una creciente necesidad de especialización y diversificación inteligente y una apuesta por la calidad en procesos y productos. Al mismo tiempo, el incremento de la desigualdad y la exposición creciente a factores de riesgo y tensión (social, ambiental y demográfico) requieren integrar principios de eficiencia económica, equidad y equilibrio ecológico como base de nuevos patrones económicos de base territorial.

El territorio, como espacio donde tienen lugar las prácticas sociales, es la base de la convivencia entre personas e instituciones. La capacidad de un territorio para transformar el conocimiento que producen las personas y las instituciones en innovación social, económica y ambiental es una de las variables fundamentales que van a determinar su desarrollo y su nivel de cohesión social.

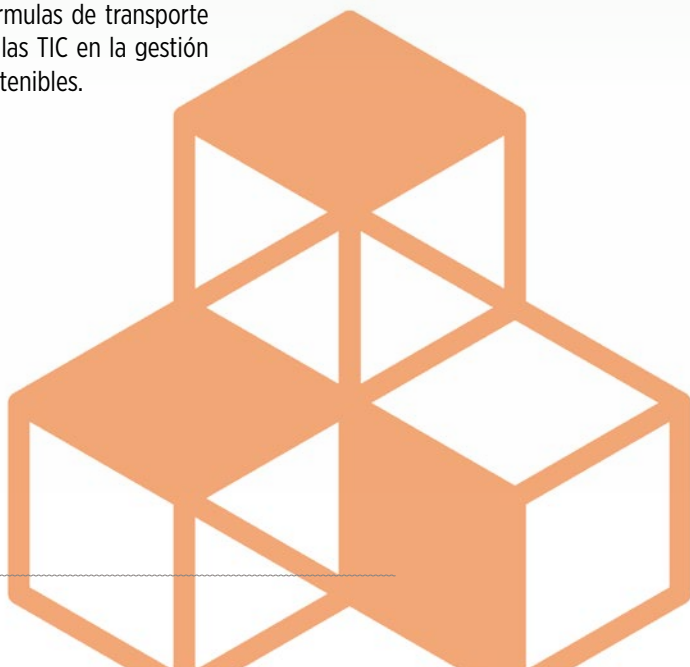
La innovación, como aplicación del conocimiento a la mejora de la calidad de vida forma parte del proceso de transformación social e institucional. Más allá de los necesarios recursos financieros orientados a la innovación, ésta depende de otras variables como el grado de confianza y corresponsabilidad entre los actores público-privados; la capacidad de poner en valor los recursos endógenos; la existencia de nodos de colaboración e intercambio de información entre empresas, instituciones, academia y sociedad civil; las inversiones orientadas a la economía sostenible; o la capacidad de generar estrategias y sistemas que aprovechen las oportunidades locales.

La conexión entre innovación social, desarrollo tecnológico y economía verde ofrece nuevas oportunidades para integrar el crecimiento económico con objetivos de inclusión social y sostenibilidad ambiental, combinando la eficiencia en la utilización de los recursos con una mayor dinamización de las economías locales. La relación entre políticas dirigidas a promover modelos económicos sostenibles y la reducción de la pobreza y de las desigualdades requiere de la aplicación de políticas específicas (energéticas, industriales, ambientales, sociales, de empleo), así como de la construcción de capacidades y medidas institucionales consecuentes para lograr un 'doble dividendo' en términos de sostenibilidad y crecimiento.

Es clave para los GGLL liderar y participar en redes e intercambios de conocimientos y experiencias con empresas, universidades y sociedad civil, para abordar cuestiones fundamentales como la participación y la responsabilidad social y ambiental, la innovación en sectores como la agroindustria o el turismo; el desarrollo de nuevas fórmulas de transporte eficiente; el impulso de las TIC en la gestión de entornos urbanos sostenibles.

Son muchos los gobiernos locales que, a través de empresas públicas vienen implementando modelos de crecimiento sostenibles. La gestión del agua, los residuos sólidos o la movilidad urbana son cuestiones claves y resulta crucial impulsar procesos de innovación desde la gestión pública.

En cuanto al buen gobierno, la introducción de las tecnologías de la información y comunicación en el panorama público debe acompañarse de las medidas necesarias para mejorar la participación ciudadana y la transparencia en la gestión pública. La fluidez en los canales informativos y la facilidad para transmitir y recibir información se traducen en una mejor forma de e-gobernanza, como un avance hacia una sociedad más democrática, transparente, responsable y confiable, con una ciudadanía participe en la formulación de políticas y toma de decisiones, que crea contenidos propios e intercambia conocimiento con su gobierno más cercano: el gobierno local.



DESAFÍOS Y MENSAJES CLAVES

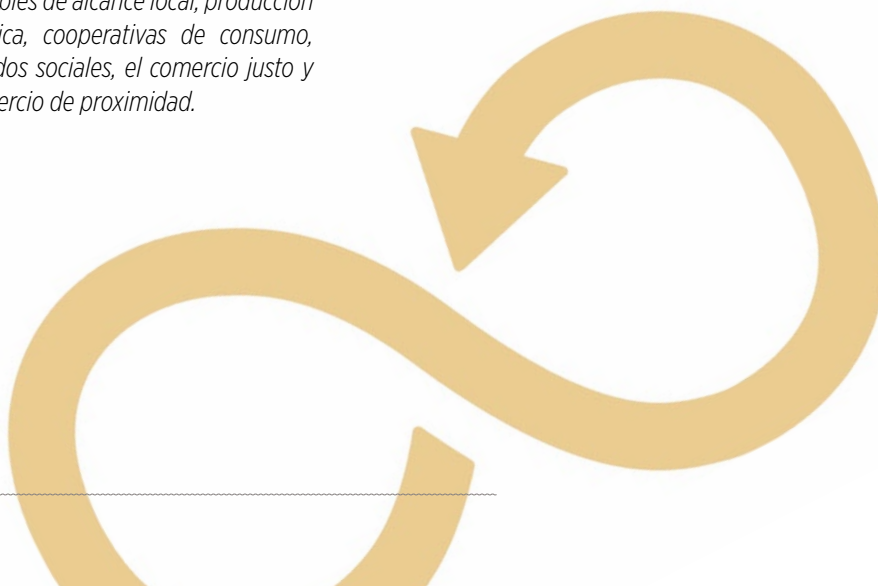
Los Gobiernos Locales consideramos el territorio como base de innovación social, económica y ambiental. En este sentido nos comprometemos a:

- » *Implicar, informar, conectar e incluir a la ciudadanía en procesos participativos para un mejor gobierno y un desarrollo más adaptado a las necesidades reales de la ciudadanía.*
- » *Aplicar la innovación social a la mejora de la gobernanza local.*
- » *Abordar la innovación desde un enfoque inclusivo, sin dejar a nadie atrás... en ningún lugar.*
- » *Garantizar los servicios públicos básicos e impulsar las actividades innovadoras implementadas por empresas públicas (gestión de residuos, energías renovables, agua...)*
- » *Impulsar estrategias de especialización inteligente, reorientación y diversificación productiva, incorporación de modelos y prácticas de economía del bien común (social y solidaria, circular, verde, naranja).*
- » *Proteger y valorizar los recursos endógenos, preservando y poniendo en valor el patrimonio ambiental y cultural como insumos para la creación de valor económico y la generación de ventajas competitivas en un marco de cohesión y sostenibilidad.*
- » *Impulsar trayectorias de integración rural - urbana (circuitos integrados de producción y consumo, agricultura urbana / periurbana, conectividad).*
- » *Aprovechar las innovaciones tecnológicas y de productos que contribuyen a ampliar las capacidades de acceso a bienes y servicios de las personas, mejorando sus condiciones de vida*



y su potencial de empleo (agricultura sostenible, eficiencia energética, movilidad y conectividad...).

- » *Apoyar la generación de conocimiento desde y para el territorio: Smart Cities, open data administración electrónica y nuevas formas de gestión basadas en Tecnologías TIC.*
- » *Fomentar la producción y consumo responsable de base local; así como la economía circular de base territorial y la producción y consumo de energías renovables de alcance local, producción ecológica, cooperativas de consumo, mercados sociales, el comercio justo y el comercio de proximidad.*
- » *Garantizar la sostenibilidad del sector del turismo en los territorios.*
- » *Mejorar la cooperación entre ciudades y la presencia internacional de los gobiernos locales entre instituciones, redes de gobiernos locales para una mayor incidencia política local y un mejor aprendizaje mutuo.*



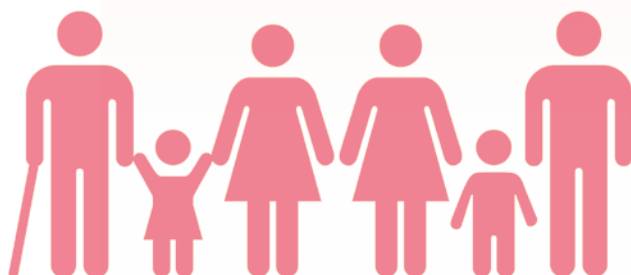
2.

MODELOS ECONÓMICOS Y PRODUCTIVOS TERRITORIALES PARA HACER FRENTE A LA DESIGUALDAD



La disminución en la brecha económica entre países y economías en desarrollo (en particular los países de renta media) y países más avanzados no se ha visto traducida en un proceso de desarrollo equilibrado y sostenible, que asegure y establezca el bienestar de la mayoría de las poblaciones mundiales, ni ha venido acompañado de una reducción de las desigualdades en sus diferentes dimensiones.

Las reiteradas crisis y el modelo de crecimiento han generado persistentes desigualdades que llevan a la exclusión de una buena parte de la población. Razones de género, edad, etnia y procedencia social están en la base del hecho de que un gran porcentaje de las personas no tengan un pleno acceso a los recursos básicos que garantizan una aceptable calidad de vida. Este hecho se manifiesta no sólo en términos de ingresos económicos sino también en aspectos como la esperanza de vida, acceso a la salud o la educación.



Este contexto en desequilibrio se encuentra además afectado por factores de fragilidad creciente, debido a la aparición de situaciones de crisis cada vez más complejas e interconectadas: flujos de migraciones, conflictos étnicos y religiosos, desempleo y tensiones sociales, o emergencias climáticas, que limitan la cohesión social y la confianza en las instituciones. Ante esta situación, los gobiernos locales se erigen como la administración que hace, en primera instancia, frente estos aspectos fundamentales de la vida diaria.

Al mismo tiempo, están cambiando los términos y condiciones de la competitividad económica, hacia una creciente especialización y apuesta por la calidad, con un mayor insumo de conocimiento. Se trata de un conjunto de factores que responden a nuevas formas de inteligencia territorial, incluyendo modelos productivos basados en la economía creativa, circular, social, solidaria, verde, que aspiran a convertirse modelos productivos de base territorial capaces de generar riqueza al tiempo que se orientan a garantizar la inclusión, la igualdad y la sostenibilidad.

Hacer frente a estas circunstancias requiere un profundo cambio de paradigma económico-productivo que implica, por un lado, la transformación y diversificación de las estructuras productivas, asentando la competitividad en las ventajas competitivas y la capacidad de especialización inteligente de los territorios, la colaboración entre sectores públicos y privados, y la construcción de un nuevo 'pacto social' entre ciudadanos e instituciones; y por otro, políticas dirigidas a integrar principios de eficiencia económica, equidad y equilibrio ecológico como base de nuevos patrones económicos de base territorial.



DESAFÍOS Y MENSAJES CLAVES

Los Gobiernos Locales apostamos por la implantación de modelos económicos y productivos territoriales al servicio de las personas y hagan frente a la desigualdad. En este sentido, nos comprometemos a:

- » *Protagonizar y liderar procesos de fomento de la economía local que tenga como principal objetivo no dejar a nadie atrás en el proceso de desarrollo.*
- » *Establecer mecanismos fiables para una participación de la sociedad civil en el modelo de desarrollo económico y social sostenible, impulsando instrumentos específicos de gobernanza participativa.*
- » *Incorporar la voz y la agenda de las mujeres a la planificación estratégica y los planes de desarrollo económico local, implementando procesos de empoderamiento para reducir las brechas por razones de género promoviendo un modelo productivo más incluyente en los territorios.*
- » *Apostar por los servicios públicos básicos y garantizar las infraestructuras de cuidado y protección social, que atienda a toda la población.*
- » *Impulsar políticas económicas y modelos productivos y de servicio innovadores e inclusivos para hacer frente a exclusiones, inseguridades, discriminaciones y desigualdades que se pudieran derivar de las prácticas económicas*
- » *Promover políticas, estrategias y prácticas que atienden a uno de los principios clave de la Agenda 2030 para el Desarrollo Sostenible, a saber, 'no dejar a nadie atrás'.*
- » *Impulsar políticas y alianzas para la financiación e inversión en los emprendimientos, -especialmente de jóvenes y mujeres-, en el marco de las estrategias territoriales de Desarrollo Económico Local.*
- » *Promocionar 'Modelos económicos alternativos centrados en las personas y los territorios para un crecimiento sostenible y con equidad'.*
- » *Desarrollar el potencial de modelos económicos y productivos tales como la economía social y solidaria y la economía colaborativa y comunitaria, así como aquellas prácticas que permitan dinamizar las economías locales y, al mismo tiempo, conseguir un acceso más equitativo a las oportunidades de empleo e ingreso, reduciendo las desigualdades y reforzando la cohesión social, contribuyendo con ello a la localización de los objetivos de desarrollo sostenible.*



- » Favorecer los circuitos de producción, comercialización y consumo en base a un principio de circularidad, fomentando el nexo entre desarrollo económico, la satisfacción de las necesidades y las mejoras en la calidad de vida de las personas y del entorno donde viven.
- » Generar entornos facilitadores para el desarrollo económico y social, incluyendo normas, políticas, acuerdos institucionales, ecosistemas de actores y servicios territoriales para la promoción de modelos y prácticas económicas innovadoras.
- » Contribuir a impulsar todo el potencial de la economía verde y circular, conjugando innovación tecnológica y ambiental, eficiencia y equidad en la gestión y valorización de los recursos productivos en los territorios.
- » Adaptar y localizar patrones de producción y consumo (sistemas urbanos de alimentos, cooperativas de consumo, mercados sociales, comercio de proximidad...), con un uso sostenible de las fuentes de energía para lograr la sostenibilidad de los ecosistemas territoriales en respuesta al cambio climático y la preservación de los activos económicos, sociales y ambientales.
- » Mejorar la coherencia entre políticas ambientales, políticas de desarrollo productivo y políticas sociales, vinculando el potencial entre economía verde, y políticas para la inclusión y reducción de las desigualdades que complementen los modelos y prácticas asociadas, por ejemplo, con la economía social y solidaria.
- » Favorecer el cuidado del medio ambiente que abre nuevos espacios para la inversión, la innovación y la difusión de nuevas tecnologías que permitan reducir las brechas de ingresos y capacidades entre grupos de población y territorios.



3.

EL FUTURO DEL TRABAJO Y EL TRABAJO DEL FUTURO DESDE UNA PERSPECTIVA TERRITORIAL



El futuro del trabajo está sujeto a una serie de transformaciones económicas, sociales y demográficas, al tiempo que condicionado por desafíos medioambientales y de emergencia climática.

La difusión de innovaciones tecnológicas es uno de los factores más significativos que está cambiando la teoría y la práctica del trabajo. Estas innovaciones, que prometen mejorar bienes y servicios, modelos organizativos y mercados, son un fenómeno global que afecta a países del norte y del sur. La digitalización del trabajo, o “Industria 4.0”, automatiza actividades cognitivas y puede tener consecuencias significativas en los procesos de producción en términos de productividad, habilidades requeridas, empleo, distribución de ingresos, bienestar e impacto sobre el medio ambiente.

La automatización reduce los costos de producción e incide sobre aquellas economías donde el costo de mano de obra es el factor competitivo más importante, al tiempo que obliga a reorientar las estrategias de empleo a nivel global.



En los países avanzados, como en algunas economías emergentes, la tasa de empleo está alcanzando su máximo y genera una contracción sin precedentes en términos de empleo.

Este fenómeno tiene importantes consecuencias sobre la protección y poder de negociación de los trabajadores, ya que las formas tradicionales de representación de los trabajadores no funcionan.

Las nuevas tecnologías y nuevas formas de reorganización del trabajo, así como la generación de nuevos modelos de producción y distribución de bienes y servicios, aún no permiten conocer cómo será la relación entre empleos perdidos y generados, así como sobre la capacidad de la economía para evitar la polarización entre salarios bajos y salarios altos que ha caracterizado al mercado laboral en los últimos tiempos, en un contexto en el que ha disminuido el poder de negociación de las personas trabajadoras.

Todo esto requiere analizar los factores que condicionan la generación de empleo de calidad en el contexto actual para promover la creación de empleos con un nivel mayor de competencias y con mayor estabilidad y protección.

Adicionalmente los procesos de deslocalización y fragmentación amenazan con reducir los salarios hasta niveles inaceptables en ciertos casos. Ejemplos de esto se encuentra en la llamada “GIG economy” donde el “trabajo” se distribuye entre una pluralidad de trabajadores autónomos desprotegidos.



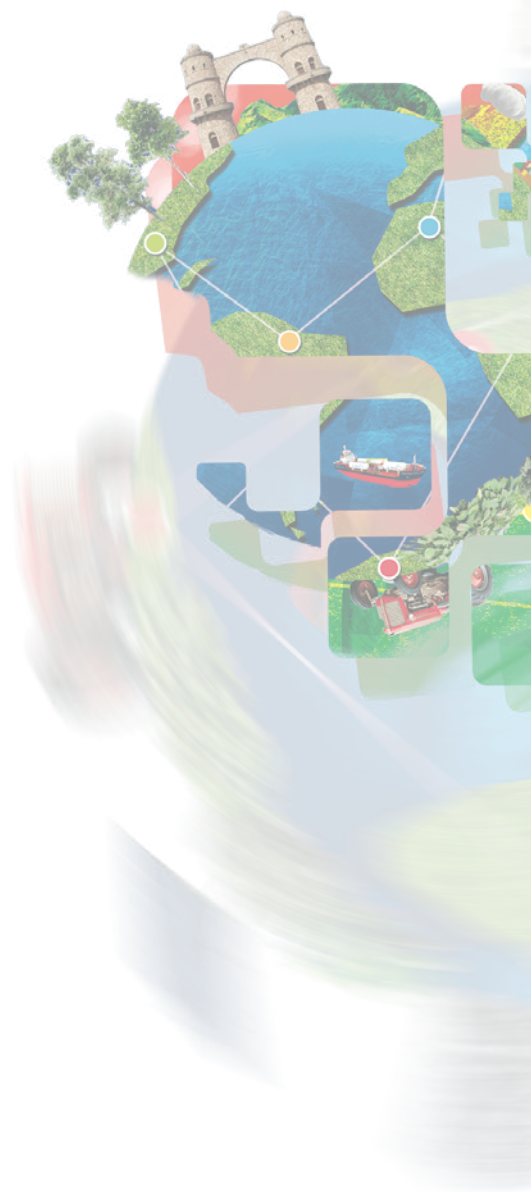
DESAFÍOS Y MENSAJES CLAVES

Los Gobiernos Locales apostamos por la creación de empleo de calidad para toda la ciudadanía. En este sentido, nos comprometemos a:

- » *Apoyar la generación de empleo mediante estrategias de desarrollo económico local que tengan en cuenta las oportunidades del territorio.*
- » *Asegurar, en calidad de empleadores, entornos de trabajo seguros y con óptimas condiciones laborales.*
- » *Adoptar políticas públicas que promuevan la representación colectiva y el diálogo social; ampliando los procesos de toma de decisiones a la vida local, donde la representación colectiva refuerza la pertinencia y la legitimidad de las decisiones adoptadas.*
- » *Impulsar instrumentos específicos de negociación, mediación y diálogo social, generando las capacidades institucionales necesarias para orientar las transiciones hacia el trabajo del futuro.*
- » *Articular, con la colaboración del sector privado, planes de empleo de calidad, especialmente para aquellas personas con mayores dificultades de acceso al trabajo.*
- » *Apoyar el papel del sector privado como fuente de crecimiento económico y creación de empleo, promoviendo entornos favorables a la iniciativa empresarial, en particular las microempresas y pequeñas y medianas empresas, así como las cooperativas y la economía social y solidaria, a fin de generar empleo productivo de calidad.*
- » *Contribuir a la adaptabilidad, la agilidad y la resiliencia de las empresas, los mercados laborales y las economías, fomentando un diálogo inclusivo para enfrentar las diversas realidades de las empresas, los lugares de trabajo y las comunidades locales en el actual contexto global para alimentar el intercambio de experiencias y metodologías.*
- » *Impulsar normas y procedimientos legales que garanticen la erradicación del trabajo infantil y el trabajo forzoso, promoviendo protección y entornos seguros a los colectivos más vulnerables.*



- » *Promover, en colaboración con el conjunto de actores que conforman los mercados laborales, nuevos modelos organizativos y nuevas tecnologías aplicadas a la producción de bienes y servicios que aseguren un empleo de calidad y para todas las personas.*
- » *Aumentar la inversión en las capacidades de las personas e impulsar la adquisición de nuevos conocimientos a lo largo de toda la vida y acciones de cualificación profesional, contribuyendo a la destrucción de puestos de trabajos derivada de la automatización de procesos y servicios.*
- » *Fomentar aquellos sectores más sensibles a la creación de empleo, como los servicios personales y sociales, incluidos los relacionados con la “economía del cuidado”, que combinan su relevancia al contribuir a la mejora de las condiciones sociales con una mejor distribución del ingreso.*
- » *Impulsar los servicios sociales y de interés general desde el sector público; especialmente aquellos trabajos realizados tradicionalmente por familias y organizaciones voluntarias, mayoritariamente por mujeres, que pueden constituirse como nuevos nichos de empleo.*
- » *Sensibilizar al conjunto de actores del territorio sobre la importancia de situar a las personas en el centro del trabajo, las políticas económicas y la práctica empresarial.*
- » *Favorecer la regularización de los mercados de trabajo locales situando a las personas y el trabajo que realizan en el centro de las políticas económicas y sociales y de la práctica empresarial.*
- » *incrementar la inversión en trabajo decente y sostenible, de conformidad con la Agenda 2030, apoyando aquellas iniciativas empresariales más sostenibles y preocupadas por la generación de empleo de calidad como la economía social y solidaria, la economía circular, especialmente impulsada por micro pymes y pymes, que se erigen como las mejores vías para la generación de empleo digno en un marco de sostenibilidad.*







MENSAJES CLAVES DE LOS GOBIERNOS LOCALES SOBRE DESARROLLO ECONÓMICO Y SOCIAL LOCAL

papel ecológico

FCM
FEDERATION
OF CANADIAN
MUNICIPALITIES
FÉDÉRATION
CANADIENNE DES
MUNICIPALITÉS

CGLU
Comisión
Desarrollo
Económico y
Social Local

famsi
Fondo Andaluz de Municipios
para la Solidaridad Internacional

CGLU
Ciudades y Gobiernos
Locales Unidos

Supported by the

